



Rapport annuel 2024



DOMAINES D'INTERVENTIONS



EDUCATION



GOUVERNANCE



SECURITE ALIMENTAIRE ET
MOYENS D'EXISTENCE



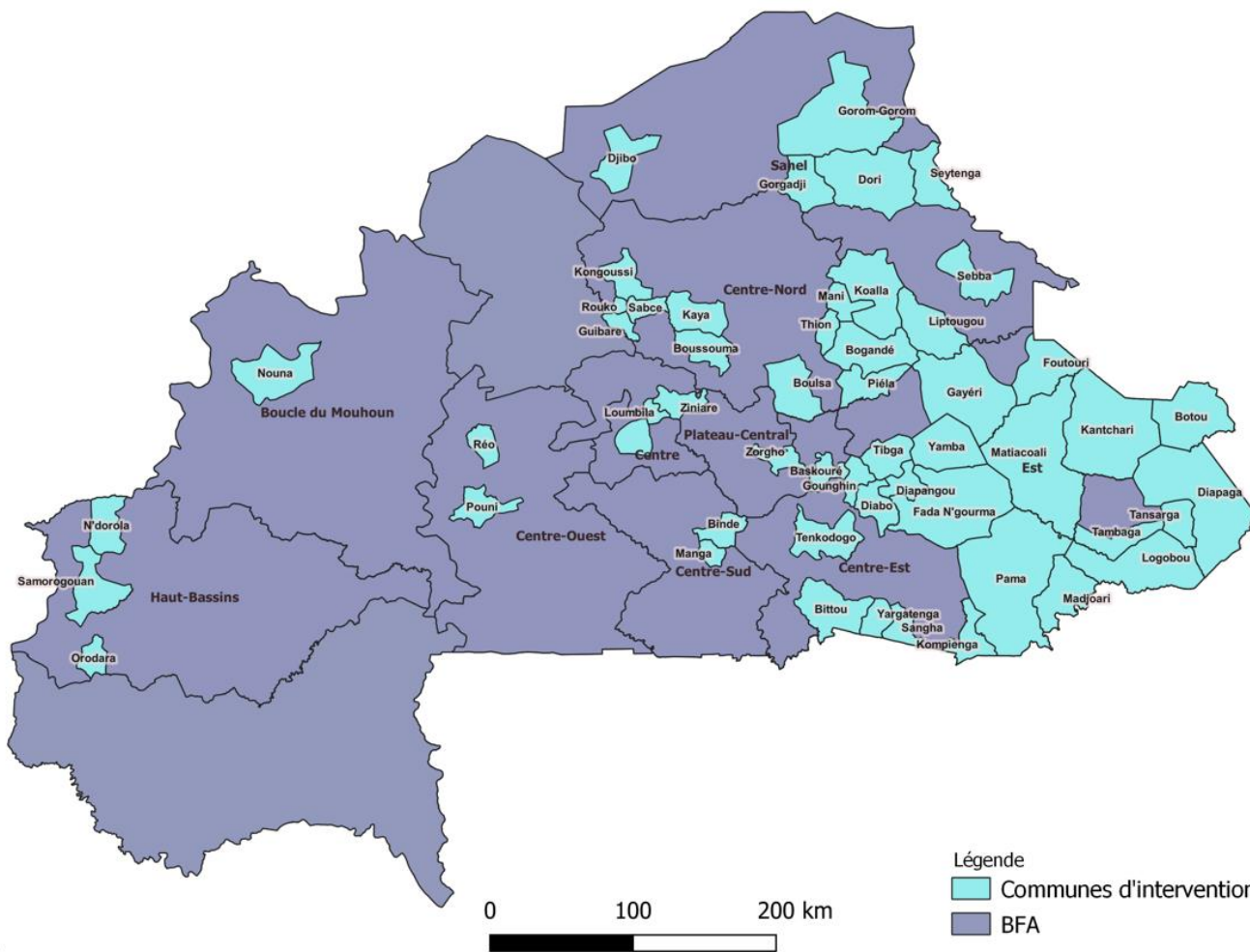
SANTE NUTRITION
WASH GENRE



FORMATION ET INSERTION
PROFESSIONNELLE



PROTECTION



10 REGIONS
55 COMMUNES
31 PROJETS





L'année 2024 s'achève, et force est de constater que les défis rencontrés n'ont pas diminué. Crises sécuritaire et humanitaire, instabilité économique, vulnérabilité accrue des populations... Autant d'obstacles qui auraient pu nous décourager.

Pourtant, 2024 aura surtout été l'année de la **résilience**. Grâce à l'**engagement** indéfectible de nos **communautés**, au **dévouement** exemplaire de nos **équipes** et au **soutien** précieux de nos **partenaires**, nous avons tenu bon.

Ensemble, nous avons :

Maintenu notre présence dans les zones les plus difficiles d'accès, apportant une aide vitale à ceux qui en avaient le plus besoin.

Innovant pour trouver des solutions durables, en adaptant nos interventions aux besoins spécifiques de chaque contexte.

Renforcé les mécanismes de résilience des populations, leur permettant de mieux faire face aux chocs et aux difficultés.

Plus que jamais, la **solidarité** et la **cohésion sociale** ont été nos boussoles. Chaque action menée, chaque pas accompli ensemble, nous rapprochent d'un avenir plus stable, plus équitable et plus digne pour tous.

2024 a été une année de **défis relevés**, une année de **progrès**, mais surtout une année d'**espoir**. Je suis convaincu que les graines que nous avons semées cette année porteront leurs fruits dans les années à venir.

Ensemble, continuons à bâtir un monde où chacun a sa place et où la dignité humaine est respectée.



SOMMAIRE

- RESUME DE LA MISE EN ŒUVRE 2024 EN CHIFFRE
- DESCRIPTION DES REALISATIONS PAR SECTEUR
- EDUCATION
- GOUVERNANCE
- WASH
- SANTE NUTRITION ET GENRE
- SECURITE ALIMENTAIRE ET MOYENS D'EXISTENCE
- FORMATION ET INSERTION PROFESSIONNELLE
- PROTECTION
- RESSOURCE HUMAINES



12 303 enfants dont 6 664 filles bénéficiaires d'une continuité éducative
 5 312 enfants hors écoles (3 037 filles et 2275 garçons) ont bénéficié de l'éducation par la radio
 1 523 élèves (933 filles et 590 garçons) ont bénéficié de cours d'appui
 75 opérateurs en alphabétisation et éducation non formelle ont été appuyés pour l'ouverture de 138 CBN financés par le FONAENF au profit de 4 416 apprenants (2564 filles et 1852 garçons)



857 jeunes formés sur les métiers porteurs (énergie solaire, soudure, PMH) sur le marché de l'emploi.
 Plus de 75 000 000 FCFA mobilisés au profit du financement de 750 AGR
 3 114 bénéficiaires ont reçu une formation dans les domaines agro-sylvo-pastoraux.



8829 personnes dont 5213 PDI ont bénéficié des activités de soutien en santé mentale et soutien psychosocial.
 13615 personnes (2377 enfants, 7334 femmes et 66 personnes handicapées) sensibilisées sur la protection de l'enfant et les violences basées sur le genre y compris l'exploitation et les abus sexuels



3 619,4 tonnes de vivres distribués dans le cadre de l'assistance alimentaire d'urgence.
 3573 ménages ont bénéficié d'un appui d'une valeur estimée à 347 052 776 FCFA pour le développement d'activités génératrices de revenus
 885 personnes (dont 575 femmes) formées sur les pratiques agroécologiques et la transformation des produits agricoles.
 1 246 producteurs dotés d'intrants et d'équipements agricoles.



106 361 personnes, dont 26 590 femmes et 58 498 enfants, ont eu accès aux soins de santé
 46 agents de santé ont été déployés dans 17 formations sanitaires de 8 districts sanitaires des régions de l'Est et du Sahel
 13 tonnes de médicaments ont été acheminées via des vols humanitaires pour les districts de Diapaga, Gayéri et Pama.
 20 197 adolescents et adolescentes, dont 16 139 filles, 4 058 garçons dont 3 445 PDI et 443 personnes handicapées âgés de 10 à 19 ans, déscolarisés-s/ non scolarisés-es-s et vulnérables formés en compétence de vie courante



35 forages PMH, la réhabilitation/installation de 6 Adduction d'Eau potable simplifiés (AEPS/PEA)
 24 000 personnes dont (12 720 femmes et 11 280 hommes), 9 600 PDI et 14 400 hôtes dont eu accès à l'eau potable
 726 latrines familiales grâce à la mise en œuvre de l'ATPC, 28 blocs de latrines (100 cabines) dans des écoles, et 22 blocs de douches (44 cabines) dans des centres de santé



73 OSC formées sur la participation citoyenne et la veille.
 107 initiatives locales portées par les OSC
 20 journées de redevabilité organisées, renforçant le dialogue entre citoyens et décideurs.
 30 cadres de concertation tenus ou financés, soutenant la coordination et l'engagement collectif
 30 activités de sensibilisation renforçant la cohésion sociale.



En 2024, l'Association Tin Tua a confirmé son engagement auprès des communautés locales face à un contexte marqué par des défis persistants : vulnérabilité accrue, crise sécuritaire, et inégalités d'accès aux services sociaux de base. Fidèle à son plan stratégique qui est en cours jusqu'en 2027, Tin Tua a intensifié ses efforts pour renforcer la résilience des populations à travers des projets ciblés et une approche résolument participative.

Placer les communautés au cœur de l'action a été le maître-mot de cette année. En effet, chaque projet a été conçu et mis en œuvre en étroite collaboration avec les communautés locales que nous servons, leurs priorités guidant nos actions. Cette approche, conjuguée à une vision multisectorielle et intégrée, a permis de :

Répondre aux besoins essentiels des populations, notamment en matière de : accès à l'eau, éducation, santé, protection, nutrition, sécurité alimentaire...

Favoriser un développement durable et inclusif, en promouvant : l'autonomisation des femmes, la protection de l'environnement, la cohésion sociale, le respect des droits des enfants...

Améliorer l'accès aux services sociaux et promouvoir une gouvernance locale participative, grâce à un partenariat solide et une mobilisation active des acteurs locaux.

Ce rapport annuel témoigne des progrès réalisés et de l'impact des actions de Tin Tua. Il met en lumière les réalisations concrètes, les défis surmontés et les perspectives d'amélioration pour l'avenir.



L'éducation, pierre angulaire du développement selon Tin Tua

Depuis sa création, Tin Tua place l'éducation au cœur de son action, convaincue qu'elle est le moteur essentiel d'un développement significatif et durable.

Aujourd'hui, Tin Tua intervient dans **huit régions** du **Burkina Faso (le Sahel, le Centre-Est, le Centre-Nord, le Plateau-Central, le Centre-Ouest, le Centre, les Hauts-Bassins et l'Est)** pour offrir des programmes d'éducation qui assurent une continuité éducative au sein des communautés.

Face à la situation humanitaire que traverse le pays, Tin Tua a su adapter ses offres éducatives aux besoins spécifiques des communautés à la bases. En alignant sa stratégie au plan d'action du cluster éducation et au priorité du Secretariat Technique de l'Éducation en Situation d'Urgences, Tin Tua a mis en œuvre cinq projets qui ont permis d'améliorer l'accès à l'éducation et la qualité de l'enseignement.

En 2024, un total de **12 303 enfants** (dont **6 664 filles**) ont bénéficié de la continuité éducative. Parmi eux, **189 enfants vivant avec un handicap** ont été pris en charge, dont **91 filles**.

- **46** Espaces Temporaires d'Apprentissage (ETA) ont été mis en place au niveau du non formel et **8** salles de classes au niveau du formel ;
- **8** blocks de latrines au profit de **958** élèves (**575** filles et **383** garçons)
- **147** Centres Banma Nuara ont été ouverts au profit de **5 378** apprenant-e-s (**3 097** filles et **2 281** garçons) ;
- **5 312** enfants hors écoles (**3 037** filles et **2275** garçons) ont bénéficié de l'éducation par la radio ;
- **90** jeunes dont **50** filles ont bénéficié de la formation pré professionnelle ;
- **5 378** apprenant-e-s (**3 097** filles et **2 281** garçons) ont bénéficié de la cantine scolaire ;
- **590** filles ont bénéficié de kits GHM ;
- **12 303** apprenant-e-s (**6 664** filles et **5 639** garçons) ont bénéficié des kits scolaires individuels ;
- **1 523** élèves (**933** filles et **590** garçons) ont bénéficié de cours d'appui ;
- **41** apprenants vivant avec un handicap dont **14** filles ont bénéficié de matériel spécifique adapté à leur handicap.
- **156** enseignants/animateurs (**98** femmes et **58** hommes) ont vu leur capacité renforcée sur diverses thématiques (safe school, PSS, éducation inclusive, protection de l'enfant) ;
- **525** membres des COGES, APE, AME dont **247** femmes formé-e-s sur leur rôle et la redevabilité citoyenne ;
- **75** opérateurs en alphabétisation et éducation non formelle ont été appuyés pour l'ouverture de **138** CBN financés par le FONAENF au profit de **4 416** apprenants (**2564** filles et **1852** garçons) ;
- **151** groupes VSLA ont été accompagné et ont pu mobiliser **156 001 500** FCFA et partager **113 703 000** FCFA



Séance de cours d'appui à la Kompienga



Formation des groupes VSLA en AGR



Un ETA mise en place à Orodara



Gouvernance et consolidation de la paix : Tin Tua, acteur engagé

En 2024, Tin Tua a réaffirmé son engagement en faveur de la gouvernance et de la consolidation de la paix, en concentrant ses efforts sur plusieurs axes stratégiques :

- **Favoriser la participation citoyenne des jeunes et des femmes :**
 - L'outil "Comité de Suivi Citoyen" (CSC), développé depuis 2009, a permis de renforcer la capacité des communautés à influencer les politiques publiques.
 - Six communes ont été accompagnées pour présenter leur budget à la radio, favorisant ainsi la transparence.
 - Quinze cadres de concertation communaux et six cadres sectoriels ont été soutenus dans douze communes, encourageant la participation active des jeunes aux dialogues communautaires.
 - Des initiatives ont été prises pour intégrer les jeunes déplacés internes dans les processus décisionnels.
- **Améliorer la transparence et la responsabilité dans la gestion des affaires publiques locales :**
 - Six communes ont été formées sur la redevabilité sensible aux communautés, conduisant à l'élaboration et au suivi de plans de redevabilité.
 - Les communes de Baskouré, Gounghin et Yamba ont déjà commencé à mettre en œuvre leurs plans.
- **Renforcer la cohésion sociale :**
 - Sept journées communautaires ont été organisées pour renforcer la cohésion sociale à travers des activités sportives et culturelles.
 - Vingt-deux émissions radio ont été diffusées pour promouvoir des messages de paix et sensibiliser sur les questions foncières.
 - Des activités de renforcement des capacités techniques et matérielles des structures de prévention et de gestion des conflits ont été mises en place.

Un engagement fort, traduit par des investissements conséquents

L'engagement de Tin Tua envers la paix et la cohésion sociale s'est traduit par un investissement de plus de 120 millions FCFA en 2024 dans les régions de l'Est et du Centre-Est.





Amélioration de l'accès à l'eau, à l'hygiène et à l'assainissement : Tin Tua en action

En 2024, Tin Tua et ses partenaires ont intensifié leurs efforts pour améliorer l'accès à l'eau potable, à l'hygiène et à l'assainissement auprès des populations locales et des personnes déplacées internes (PDI) dans plusieurs communes. Plusieurs actions concrètes ont été menées : Réhabilitation d'infrastructures hydrauliques ; Sensibilisation aux bonnes pratiques d'hygiène ; Distribution de kits d'hygiène ; Soutien aux formations sanitaires ; Construction de latrines ; Formations pour entrepreneurs locaux.

Ces actions ont contribué à améliorer significativement les conditions de vie des populations et à renforcer la cohésion sociale.

- **35** forages PMH réhabilités et 6 Adductions d'Eau Potable Simplifiées (AEPS/PEA) installées, bénéficiant à 24 000 personnes (12 720 femmes, 11 280 hommes), dont 9 600 PDI et 14 400 populations hôtes.
- **58 280** personnes (30 917 femmes, 27 363 hommes) sensibilisées sur l'hygiène et l'assainissement à travers des causeries éducatives et des visites à domicile.
- **2 600** kits d'hygiène et 1 200 kits de dignité distribués aux ménages vulnérables dans les communes de Diapaga, Kantchari, Matiacoali et Pama.
- **22** formations sanitaires bénéficiaires de l'approche Wash-fit, avec :
 - 6 incinérateurs construits/réhabilités pour la gestion des déchets biomédicaux.
 - 2 postes d'eau autonomes installés dans les centres de santé (CM de Kantchari et CHR de Fada).
 - 15 blocs de latrines construits/réhabilités au district sanitaire de Diapaga.
 - Dotation de matériels et consommables d'hygiène dans les 22 centres de santé.

- **165** agents de santé, dont 120 ASBC, formés sur l'hygiène hospitalière (Wash-fit, Baby-Wash, PCI).
- **726** latrines familiales construites, touchant 14 520 personnes (7 696 femmes, 6 824 hommes), dont 5 808 PDI et 8 712 populations hôtes.
- **55** cabines de latrines VIP construites, 93 cabines de latrines réhabilitées, et 22 cabines de douches avec puisards installées dans les écoles et centres de santé, profitant à 2 960 personnes (élèves, agents de santé, malades, accompagnants).
- **210** personnes formées et équipées pour des activités génératrices de revenus dans l'hygiène et l'assainissement (savon liquide, serviettes hygiéniques, construction et curage de latrines).



AGR dans le secteur WASH : femmes leaders productrice de savon liquide commune de Baskouré



Remise de matériels d'hygiène et d'assainissement au CSPS de Kabéga



Stock de médicaments livré à Diapaga via UNHAS (3/12/24)

Dépistage systématique des enfants de 6 à 23 mois





Face à une crise persistante, Tin Tua a intensifié ses efforts pour améliorer l'accès aux soins de santé et à la nutrition dans les régions les plus touchées du Burkina Faso. L'organisation a mis en œuvre une approche multiforme, combinant actions directes, renforcement des capacités locales et programmes de protection : Amélioration de l'accès aux soins : Déploiement d'agents de santé dans les zones difficiles d'accès, ; Soutien à la formation d'acteurs communautaires pour renforcer les actions de vaccination, de dépistage de la malnutrition et de promotion des accouchements hygiéniques. Amélioration de la prise en charge nutritionnelle des femmes enceintes, allaitantes et des enfants de moins de 5 ans, à travers Soutien aux structures communautaires de santé (CSCOM) pour améliorer la qualité des services de nutrition. Mise en œuvre de programmes de protection des filles et adolescentes vulnérables, notamment en matière de lutte contre les mariages précoces et les violences basées sur le genre. Renforcement de l'autonomie des femmes à travers des formations professionnelles, des activités génératrices de revenus et des espaces de dialogue et de soutien.

Volet santé-Nutrition,

- **106 361** personnes, dont 26 590 femmes et 58 498 enfants, ont eu accès aux soins de santé en 2024 grâce à Tin Tua.
- **59** formations sanitaires dans **8 districts sanitaires** à l'Est et au Sahel
- **46** agents de santé ont été déployés dans 17 formations sanitaires dans 8 districts sanitaires à l'Est et au Sahel.
- **100 tickets UNHAS** pour faciliter la rotation de **50** personnels de santé dans des zones à défis sécuritaires.
- **13 tonnes** de médicaments ont été acheminées via des vols humanitaires pour les districts de Diapaga - Gayéri - Pama.
- **497** acteurs communautaires (ASBC et AV) formés, motivés mensuellement (**158**) et coachés pour conduire les activités communautaires (ANJE-U, dépistage de la malnutrition aigüe, PCIME communautaire et vaccination, accouchements hygiéniques, ...).
- **24903** enfants de moins de 5 ans ont bénéficié de la vérification de leur statut vaccinal,
- **12808** enfants traités pour toux, diarrhée, paludisme simple par les ASBC appuyés,
- **3932** mères d'enfants visitées à domicile pour les soins de la mère et du nouveau-né par les ASBC et AV soutenus,
- **627** accouchements hygiéniques ont été assurés par les AV
- **16** structures communautaires de soutien à la résilience communautaire en santé appuyés.
- **24 225** femmes enceintes et allaitantes (FEFA) ont bénéficié de services intégrés de nutrition.
- **68 378** enfants de 6 à 59 mois, dont 27 451 PDI, ont été dépistés pour la malnutrition.
- **4 051 enfants** et **2 567 FEFA** hôtes et PDI ont reçu de la farine BSFP dans plusieurs communes.
- **654** cas de malnutrition aiguë sévère (MAS) ont été pris en charge dans des centres de récupération et d'éducation nutritionnelle.

Sur le Genre

- **21** communes des régions de l'Est, du Centre-Nord, du Sahel, du Centre-Est, du Centre-Sud, du Centre-Ouest, du Plateau Central et de la Boucle du Mouhoun couvertes,
- **600** clubs d'adolescents et adolescentes créés ;
- **20 197** adolescents et adolescentes, dont 16 139 filles, 4 058 garçons dont 3 445 PDI et 443 personnes handicapées âgés de 10 à 19 ans, déscolarisé-es-s/ non scolarisé-es-s et vulnérables formés en compétence de vie courante



Séance de causerie éducative sur la nutrition dans un GASPA



Distribution de kits de dignité en juillet à Bogandé

- **170** adolescentes vulnérables et à risque de mariage d'enfants formées sur des AGR
- **632** adolescentes de 10 ans à 19 ans y compris les PDI bénéficiaires de l'établissement de documents d'état civil (actes de naissance, CNIB),
- **20 290** personnes (11 420 femmes, 8870 hommes) dont 4 025 PDI et 152 personnes handicapées
- **150** villages ont déclaré publiquement l'abandon des mariages d'enfants
- **7 896** adolescentes mariées orientées vers les services de santé sexuelle et reproductive,
- **827** adolescentes de 13 à 15 ans dont 124 PDI échappées aux mariages d'enfants ;
- **2 820** cas de Violences Basées sur le Genre (VBG) signalés et pris en charge ;
- **130** kits de dignité pour les PDI et **200** kits hygiéniques réutilisables pour la gestion des menstrues au profit de de 100 PDI et 100 nouvelles adolescentes participant aux activités des espaces sûrs
- **60** réseaux de l'initiative "Grâce à Moi" de promotion de la masculinité positive et de l'égalité des sexes et des droits des adolescent-e-s mis en place



Le secteur de la Sécurité Alimentaire et Moyens d'Existence (SAME) est un pilier essentiel de l'action de Tin Tua. En 2024, quatre projets contribuant à améliorer significativement la sécurité alimentaire et nutritionnelle des populations vulnérables ont été mis en œuvre.

Les interventions de Tin Tua ont ciblé des objectifs clés :

Prévention de l'insécurité alimentaire et nutritionnelle : Améliorer l'accès à une alimentation suffisante, saine et nutritive pour les populations rurales, réduisant ainsi les risques de malnutrition et de surmortalité infantile.

Approche multisectorielle : Combiner les actions du secteur SAME avec celles des autres axes d'intervention de Tin Tua (santé, éducation, etc.) pour agir efficacement sur les causes profondes de l'insécurité alimentaire.

Renforcement de l'autonomie et de la résilience : Mettre en œuvre des programmes agricoles, de développement économique local et de services de réintégration professionnelle pour permettre aux populations de mieux faire face aux chocs climatiques et sécuritaires. **Réponse humanitaire d'urgence :** Fournir une assistance alimentaire rapide et efficace aux populations affectées par l'insécurité, à travers des distributions de nourriture, d'argent ou de cantines pour les jeunes enfants et leurs mères.

Grâce à ces actions diversifiées et adaptées aux besoins locaux, Tin Tua a contribué à renforcer la résilience des communautés face aux crises et à améliorer durablement leurs conditions de vie.

Assistance alimentaire d'urgence

- **3 619,4 tonnes** de vivres distribués.
- **63 454 ménages vulnérables** bénéficiaires, majoritairement des PDI, dans les communes de Kompienga, Komondjari, Gourma et Tapoa.

Assistance alimentaire en période de soudure

- **2 995 ménages vulnérables** (environ **21 000 personnes**, dont **12 000 PDI**) ont reçu :
 - **212 tonnes** de céréales.
 - **69,67 tonnes** de légumineuses.
 - **10 762 litres** d'huile.
 - **1,75 tonne** de sel..

Appui à la production agricole

- **672 jardins de case** créés, principalement au profit des femmes rurales.
- **885 personnes** (dont **575 femmes**) formées sur les pratiques agroécologiques et la transformation des produits agricoles.
- **1 246 producteurs** dotés d'intrants et d'équipements agricoles.

Activités génératrices de revenus (AGR)

- **2 253 personnes** soutenues (appui technique et financier) pour des AGR comme le tissage, la restauration, préparation de soubala et la saponification.
- **20 coopératives** accompagnées
- Montant total d'appui : **347 052 776 FCFA**.

Appui en élevage

- **949 ménages** ont reçu **3 796 ruminants** pour des activités d'embouche.



Remise de kit d'embouche à Fada



Opération de distribution de vivre



L'année 2024 a vu l'axe Formation et Insertion Professionnelle (FIP) de Tin Tua intensifier son action pour améliorer les compétences et l'employabilité des communautés locales. Plusieurs initiatives ont été déployées pour atteindre cet objectif au profit de la communauté hôte et des personnes déplacées internes : **Renforcement des compétences professionnelles** : Des formations techniques et professionnelles ont été mises en place pour adultes et jeunes, avec une attention particulière à l'adéquation entre les compétences acquises et les besoins du marché du travail. **Développement de l'entrepreneuriat** : Des actions de sensibilisation, de formation et d'accompagnement ont été menées pour encourager l'esprit d'entreprise et renforcer les capacités entrepreneuriales des populations, notamment des jeunes et des femmes y compris en situation de déplacement interne. **Insertion professionnelle des jeunes en difficulté** : Des parcours d'insertion personnalisés ont été développés pour faciliter l'accès des jeunes en difficulté à des emplois durables et de qualité. **Approche Graduation** au profit des communautés hôtes et PDI : coaching continu- soutien à la consommation-épargne, inclusion financière- compétences de base et les formations techniques en lien avec les activités génératrices de revenus (AGR)

Grâce à ces actions ciblées, l'axe FIP de Tin Tua contribue à améliorer durablement l'employabilité des populations et à favoriser leur insertion socio-économique.

- **3 114** bénéficiaires ont reçu une formation dans les domaines agro-sylvo-pastoraux.
- **899** jeunes dont 111 PDI ayant bénéficié de formations en entrepreneuriat agricole (maraîchage, gestion des crédits et éducation financière, embouche...);
- **1278** jeunes dont 273 PDI de jeunes ayant bénéficié de formation en élevage (Aviculture, embouche, bovine, porcine...);
- **857** jeunes dont 488 PDI ayant bénéficié de formations en entrepreneuriat non agricole (soudure énergie solaire, menuiserie, PMH...);
- **1090** jeunes et femmes ayant bénéficié de kits d'installation ;
- **322** jeunes ayant bénéficié de financement ;
- **30** AVEC mise en place et fonctionnelle avec 750 membres.

- **26 880 625 FCFA** d'épargne mobilisé par les 30 AVEC ;
- **15** projets collectifs accompagnés et financés
- La mise à disposition 637 jeunes formés sur les métiers porteurs (énergie solaire, soudure, PMH) sur le marché de l'emploi ;
- Plus de 75 000 000 FCFA mobilisés au profit du financement de 750 AGR ;
- L'appui financier de 322 jeunes et femmes à hauteur de 84 000 000 FCFA ;
- La mise à disposition de 9 673 825 FCFA comme crédits octroyés à 544 membres et 1 577 975 FCFA de fonds de solidarité ;
- L'élaboration d'un (01) plan d'affaires de Tin Tua de service en formation professionnelle et entrepreneuriat.
- La mise à disposition de lopins de terre à quatre (04) personnes déplacées internes à travers l'intermédiation sociale.
- La création de 03 coopératives agricoles (production de niébé, arachide) ayant leurs reconnaissances composées de 22 hommes et 53 femmes.



Formation des femmes transformatrices du poisson à Fada N'Gourma du projet PESA



Formation en soudure métallique et remise des kits à Fada N'Gourma du projet PROFIL II



La protection des populations vulnérables, et en particulier celle des enfants, est une priorité absolue pour Tin Tua. Dans un contexte national marqué par la multiplication des crises et des atteintes aux droits humains, l'association se mobilise pour renforcer la résilience et les capacités d'adaptation des communautés, en plaçant l'enfant au centre de ses préoccupations.

Actions concrètes pour la protection de l'enfance : Tin Tua s'engage dans la prévention et la réponse aux violences basées sur le genre, notamment les violences faites aux enfants, à travers des actions de sensibilisation, de prise en charge psychosociale et de référencement vers les services spécialisés. Une attention particulière est mise sur l'identification et la protection des enfants non accompagnés et séparés de leurs familles, en leur offrant un accompagnement adapté et en favorisant leur regroupement familial ; en mettant en place des espaces d'écoute et de soutien psychosocial pour les enfants affectés par les crises et les conflits, afin de les aider à surmonter les traumatismes et à retrouver un équilibre émotionnel. En plus des actions de sensibilisation et de plaidoyer pour promouvoir les droits de l'enfant et lutter contre toutes formes de discrimination et d'exploitation.

Renforcement des capacités locales : Tin Tua travaille en étroite collaboration avec les communautés et les acteurs locaux pour renforcer leurs capacités en matière de protection de l'enfance, en leur offrant des formations et un appui technique. Grâce à ces actions diversifiées et adaptées aux besoins spécifiques des enfants, Tin Tua contribue à créer un environnement protecteur pour les enfants, où leurs droits sont respectés et où ils peuvent s'épanouir en sécurité.

Soutien en santé mentale et psychosocial

- 8 829 personnes bénéficiaires, dont :
 - 7 815 enfants (dont 4 425 filles).
 - 884 femmes.
 - 5 213 PDI, incluant 4 607 enfants (dont 2 723 filles) et 524 femmes.
 - 10 personnes handicapées.

Formation et sensibilisation

- 181 acteurs communautaires formés sur la protection de l'enfant et les violences basées sur le genre (VBG).
- 13 615 personnes sensibilisées sur la protection de l'enfant et les VBG, dont :
 - 2 377 enfants.
 - 7 334 femmes.
 - 66 personnes handicapées.

Appui matériel

- 650 femmes et jeunes filles ont reçu des kits de dignité.

Renforcement des dispositifs communautaires

- 43 dispositifs communautaires de protection mis en place ou redynamisés :
 - 30 cellules communautaires de protection.
 - 6 réseaux communaux de protection de l'enfant.
 - 1 comité communal.
 - 6 cellules locales de veille sur les VBG.

Prise en charge des vulnérabilités

- 353 personnes vulnérables (enfants victimes de violences, ENAES, EROST, et survivants de VBG) ont bénéficié de prise en charge.
- 300 enfants vulnérables ont obtenu des actes d'état civil.



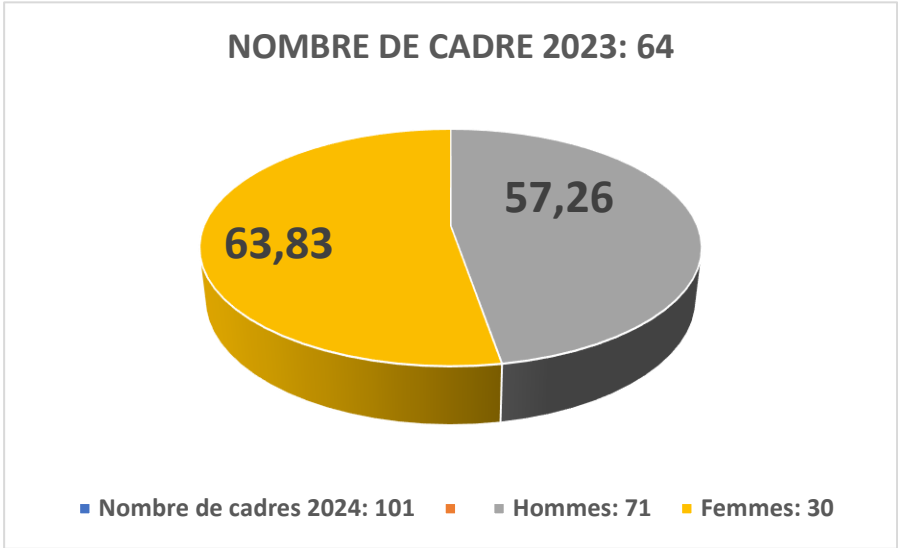
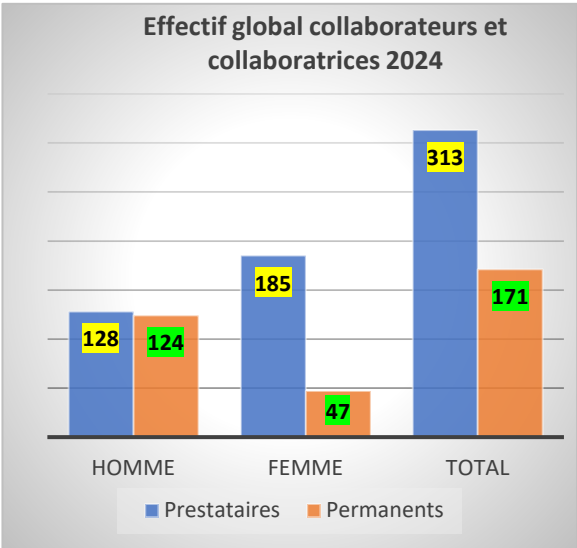
Réalisation d'une activité manuelle avec les enfants au sein de l'EAE



Cérémonie de remise des extraits d'acte de naissance aux enfants vulnérables à Mtiacoali



Les résultats engrangés sont l'œuvre d'une équipe diversifiée et inclusive de 484 collaborateurs/trices dont 232 femmes soit 48% qui partage les valeurs de Tin Tua. Cette équipe compte 171 agentes et agents permanents dont 47 femmes.



Equipe cadre de l'Association Tin Tua autour du PCA

TABLEAU RECAPITULATIF DES PROJETS EN 2024



| N° | Titre du projet | Communes couvertes | Partenaires/Bailleurs |
|----|---|---|---|
| 1 | Les Filles Accèdent à une Scolarisation Sûre et à Temps (FASST) | Fada | Plan International /Affaire Mondial CANADA |
| 2 | Projet d'appui à la résilience du système éducatif national et dans les régions du Centre-Est et du Sahel (PARSE) | Djibo, Sebba | Enfants du Monde (EdM)/ Education can't Wait (ECW) |
| 3 | Fourniture d'une aide humanitaire d'urgence multisectorielle intégrée aux enfants (filles et garçons), personnes déplacées internes et aux populations hôtes de la région de l'Est (SBA) | Pama, Kompienga, Matiakoali, Foutouri, Kantchari, Diapaga, Logobou, Botou | Fonds des nations unis pour l'enfance (UNICEF) SBA |
| 4 | Projet de renforcement du système éducatif et la réponse à l'urgence dans les Haut Bassin » (PRSERU-HB) | Orodara, Samoroguan, N'Dorola | Enfants du Monde (EdM)/DUE/DDC |
| 5 | Projet Promotion de l'accès des filles à un Système Educatif et de Formation Professionnelle de qualité (PROMESSE) | Fada, Tibga, Diapangou, Gayéri, Diabo | EDUCO/ Ambassade du Royaume des Pays Bas |
| 6 | JEHANTODIMA | Diapaga, Kantchari | FHRAOC |
| 7 | Programme Agroalimentaire pour la Résilience Intégrée et le Développement Economique du Sahel (PRO-ARIDES). | Diabo, Diapangou, Tibga, Bilanga, Piela, Bogande | CARE BURKINA |
| 8 | Projet de renforcement de la résilience des communautés vulnérables face aux effets changements climatiques et la crise sécuritaire dans les régions de l'Est et du Centre-Est du Burkina Faso | Fada, Diapangou ; Gounghin ; Baskouré | FRERE DES HOMMES/ LUXEMBOURE |
| 9 | RESILIENCE/MAE/ Renforcer la résilience des familles et des communautés rurales vulnérables confrontées aux impacts des crises multiples (démocratiques, politiques, sociales, économiques, sécuritaires, alimentaires, climatiques et environnementales) par leur implication dans des changements sociétaux orientés vers le développement endogène durable. | Fada Gounghin Baskouré | Frères des hommes Luxemboug |
| 10 | Projet d'assistance multisectorielle aux personnes affectées par la crise sécuritaire dans la province de la Gnagna | Piéla ; Bogande ; Manni | Fondation HILTON |
| 11 | Appui à la gestion durable et participative des espaces protégés pour une lutte plus efficace contre les trafics des ressources naturelles du Burkina et du Ghana (juillet-décembre 2024) | Botou ; Diapaga ; Tansarga ; Logobou ; Madjoari ; Pama ; Kompiega | AGN ; ORGIIS/ L'Union Européenne |
| 12 | Projet 1 : Renforcer les initiatives locales adaptables en matière d'intervention d'urgence en faveur des populations touchées au Sahel (RALLIER) | Gorom Gorom | SRF/ MERCY CORPS |
| 13 | Projet de Renforcement de la Sécurité Alimentaire et Nutritionnelle. (RESAN) | Diapaga ; Kantchari | Ambassade de France avec la participation du Ministère de l'Europe et des Affaires Etrangères |
| 14 | BRICS- Bâtir et Reconstruire des Infrastructures pour la Cohésion Sociale | Yargatenga ; Bittou | DRC/ PATRIP |

| | | | |
|----|--|---|---|
| 15 | Programme de Résilience et de Cohésion Sociale au Sahel | Diapaga Kantchari et Botou | Union Européenne |
| 16 | Weltare Guré : Conseil Danois pour les Réfugiés/Bureau de l'Assistance Humanitaire-USAID (DRC/BHA-USAID) | Tenkodogo ;Yargatenga ; Sanga ; Bittou ; | (DRC/BHA-USAID) |
| 17 | Suuraare Sanu : Fonds Humanitaire Régional pour l'Afrique de l'Ouest et du Centre (FHRAOC) ; | Diapaga ; Kantchari ; Pama | FHRAOC |
| 18 | Projet de Formation et Insertion Locale des jeunes ruraux de la région de l'Est du Burkina Faso (PROFIL II) | Fada ; Diabo ; Tibga ; Diapangou ; Matiacoali ; Yamba ; Bilanga ; Thion ; Manni ;Piela ;Coalla ; Bogandé ;Gayeri ; Botou Kantchari; Diapaga ; Tambaga ; | Agence Française de Développement/Acting for life |
| 19 | Programme de Valorisation du Potentiel Agro-Pastoral dans l'Est du Burkina Faso (VALPAPE III) | Diapaga ; Diapangou ; Bogande ; Tibga | Coopération Suisse /Caritas Suisse |
| 20 | Pisciculture pour l'Emploi et la Sécurité Alimentaire (PESA) | Fada ; Diapangou ; Tibga ; Diabo | CORDAID/ Royaumes de Pays Bas |
| 21 | Programme Global pour l'accélération de l'élimination du mariage d'enfants et des MGF dans les régions de l'Est, du Centre-Est, du Sahel, du Centre-Sud, du Centre-Nord, du Centre-Ouest, du plateau Central et de la Boucle du Mouhoun y compris en situation d'urgence | Diapaga ; Bogandé, Dori, Kaya ; Boussouma Tenkodogo ; Manga ; Bindé Ziniaré ; Loumbila ; Réo ; Nouna | UNFPA |
| 22 | Santé sexuelle et reproductive des adolescents et des jeunes | Fada ; Dori | UNFPA |
| 23 | Sanya Sanu « Le Chemin vers la propreté » | Gounghin ; Baskouré ; Diapaga ; Kantchari ; Botou Matiacoali ; Gayeri ; Diapangou | HELVETAS/ DANIDA |
| 24 | Assistance d'urgence alimentaire, médico-nutritionnelle et EHA aux populations déplacées in-ternes et hôtes dans les régions de l'Est et du Sahel au Burkina Faso | Partiaga ; Kantchari Manni : Fada, Gayéri ; Diapaga. Seytenga, Katchirga ; Gorgadji ; Dori. | ECHO |
| 25 | Projet d'assistance alimentaire et nutritionnelle aux personnes déplacées internes | Diapaga ; kantchari ; Gayeri ; Tankoualou ; Foutouri ; Kompienga ; Pama ; Diabo ; Diapangou ; Fada ; Tibga | PAM |

| | | | |
|----|---|---|--------------------------|
| 26 | PREPARE-BURKINA | Manni ; Bogandé, Thion ; Bilanga ; Piéla | USAID/Pathinder |
| 27 | Projet de renforcement de la gouvernance participative des jeunes et des femmes dans les régions de l'est et du centre est (RGPJEF) | Fada ; Yamba ; Diapangou ; Diabo ; Gounghin Baskouré | Diakonia |
| 28 | Programme de Résilience et de la Cohésion Sociale au Sahel (PROGRESS) | Diapaga ; Kantchari | ACF/ Union Européenne |
| 29 | Le projet de prévention et de gestion des conflits à l'Est (PREGEC) | Fada ; Diabo ; Diapangou ; Bilanga ; Piela | PNUD |
| 30 | Projet de renforcement du civisme et de la participation citoyenne pendant et après la transition politique | Fada ; Diabo ; Tibga | NDI |
| 31 | Appui aux opérateurs en alphabétisation et Education Non formelle | Tibga, Fada, Matiacoli, Diapangou, Diabo, Bilanga, Piela, Manni, Soudigui, Tenkodogo, Ouagadougou, Kongoussi, Roukko, Sabcé, Guibaré, Ziniaré, Zorgho, Pouni, Diapaga, Logobou, Botou, Partiaga, Kantchari, Boulsa, Sebba, Gorom- Gorom, Dori, Gayéri, Djibo. | FONAENF |

